

性別統計分析

一、受僱員工人數

▲女性受僱員工人數占比為47.40%，較上年略升。

111年工業及服務業女性受僱員工人數平均為387萬3千人，較上（110）年增加3萬2千人或0.84%；男性受僱員工人數平均為429萬8千人，較上年增加9千人或0.20%。

工業部門女性受僱員工人數平均為127萬3千人，較上年增加1萬1千人，其中以製造業增加9千人最多；男性受僱員工人數平均為214萬9千人，較上年增加4千人，以營建工程業增加3千人最多。

服務業部門女性受僱員工人數平均為260萬人，較上年增加2萬1千人，其中以醫療保健及社會工作服務業增加8千人最多，批發及零售業增加6千人次之；男性受僱員工人數平均為214萬9千人，較上年增加5千人，其中以住宿及餐飲業增加4千人最多。

就長期資料觀察，全體工業及服務業女性受僱員工人數占比由91年之44.69%逐漸上升至111年之47.40%，兩性受僱員工人數結構差距縮小。就部門別觀察，同期間服務業部門女性受僱員工占比由51.31%逐漸升至111年之54.75%，而工業部門男性受僱員工占比則維持在62.10%至63.57%之間。

若與主要國家比較，111年我國女性受僱員工占比為47.40%，高於美國（46.72%），而低於英國（49.43%）、加拿大（49.23%）及日本（47.54%）。

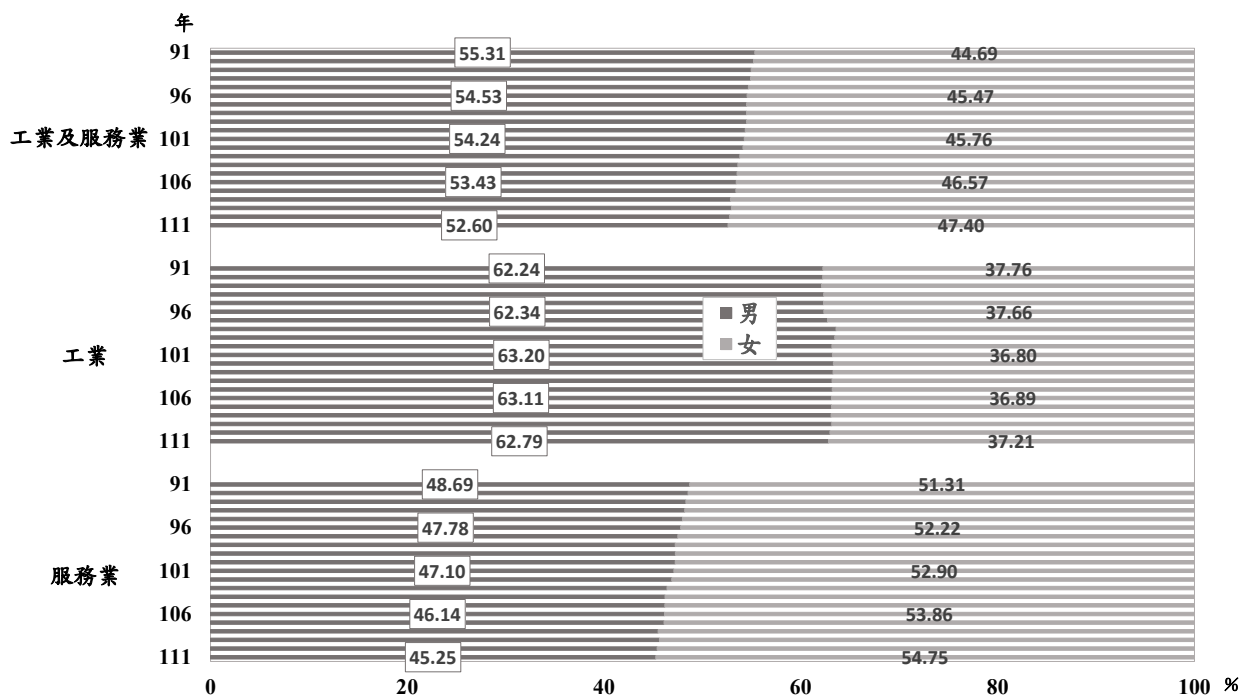
表1 兩性受僱員工人數

單位：千人

| | 男 性 | | | 女 性 | | |
|-------------------|--------------|--------------|------------------|--------------|--------------|------------------|
| | 110年 | 111年 | 較上年 增減 (%) | 110年 | 111年 | 較上年 增減 (%) |
| 總計 | 4 289 | 4 298 | 0.20 | 3 841 | 3 873 | 0.84 |
| 工業 | 2 145 | 2 149 | 0.16 | 1 262 | 1 273 | 0.88 |
| 礦業及土石採取業 | 3 | 3 | 0.77 | 1 | 1 | -1.32 |
| 製造業 | 1 693 | 1 693 | 0.04 | 1 166 | 1 175 | 0.83 |
| 電力及燃氣供應業 | 28 | 28 | 0.16 | 6 | 6 | 4.03 |
| 用水供應及污染整治業 | 26 | 26 | -1.35 | 8 | 8 | 3.47 |
| 營建工程業 | 396 | 399 | 0.81 | 82 | 83 | 1.19 |
| 服務業 | 2 144 | 2 149 | 0.23 | 2 579 | 2 600 | 0.83 |
| 批發及零售業 | 818 | 813 | -0.54 | 887 | 893 | 0.62 |
| 運輸及倉儲業 | 197 | 193 | -1.95 | 100 | 101 | 0.77 |
| 住宿及餐飲業 | 210 | 214 | 1.99 | 271 | 271 | 0.25 |
| 出版、影音製作、傳播及資通訊服務業 | 119 | 121 | 1.84 | 119 | 120 | 0.82 |
| 金融及保險業 | 153 | 154 | 0.61 | 244 | 244 | 0.23 |
| 不動產業 | 59 | 58 | -1.17 | 66 | 69 | 3.98 |
| 專業、科學及技術服務業 | 168 | 168 | 0.30 | 141 | 140 | -1.11 |
| 支援服務業 | 224 | 225 | 0.23 | 178 | 181 | 1.81 |
| 教育業(不含小學以上各級學校等) | 33 | 35 | 4.80 | 109 | 111 | 1.65 |
| 醫療保健及社會工作服務業 | 92 | 94 | 2.56 | 370 | 378 | 2.06 |
| 藝術、娛樂及休閒服務業 | 31 | 32 | 4.65 | 29 | 29 | 2.27 |
| 其他服務業 | 41 | 41 | 0.56 | 64 | 63 | -2.41 |

註：教育業不含小學以上各級學校等，僅涵蓋「學前教育、教育輔助及其他教育業」，如幼兒園、各類補習班、才藝班、汽車駕駛訓練班及代辦留（遊）學服務等。

圖1 兩性受僱員工人數於各部門所占之比率



註：107年以前不含「研究發展服務業」、「學前教育」及「社會工作服務業」。

二、 每人每月總薪資

▲女性受僱員工每人每月總薪資為男性之81.68%，兩性薪資差距較上年縮小。

111年工業及服務業女性受僱員工每人每月總薪資（含經常性與非經常性薪資）平均為51,636元，男性受僱員工為63,219元。

工業部門女性受僱員工每人每月總薪資平均為48,292元，較上年增加4.53%，其中礦業及土石採取業增加5.77%、製造業增加4.73%較多；男性受僱員工每人每月總薪資平均為65,300元，較上年增加4.91%，其中製造業增加5.50%最多，礦業及土石採取業增加4.16%次之。

服務業部門女性受僱員工每人每月總薪資平均為53,273元，較上年增加3.29%，其中以運輸及倉儲業增加9.83%最多，出版、影音製作、傳播及資通訊服務業增加6.03%次之；男性受僱員工每人每月總薪資平均為61,138元，較上年增加1.79%，其中以運輸及倉儲業增加7.45%最多，醫療保健及社會工作服務業增加3.67%次之。

女性受僱員工每人每月總薪資為男性之81.68%，兩性薪資差距較上年之81.45%縮小；就長期資料觀察，91年工業及服務業女性總薪資為男性之77.69%，至111年增至81.68%，其中經常性薪資亦由91年之78.89%增至111年之87.02%，顯示兩性薪資雖受本身行業、職業、教育程度及工作年資等因素所影響，但差距已逐漸縮小。

若與主要國家比較，我國女性受僱員工每人每月總薪資為男性之81.68%，高於加拿大（77.60%）、英國（70.63%）及日本（54.35%），而低於美國（87.21%）。

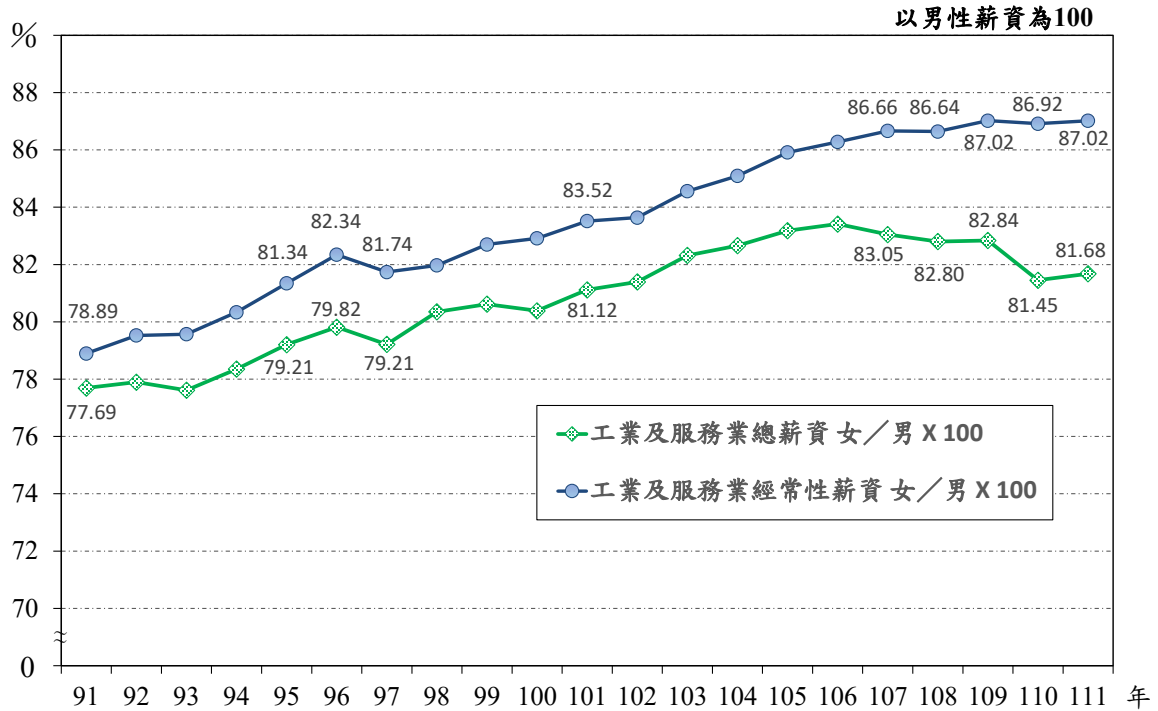
表2 兩性受僱員工每人每月總薪資

單位：新臺幣元

| | 男 性 | | | 女 性 | | |
|-------------------|---------------|---------------|------------------|---------------|---------------|------------------|
| | 110 年 | 111 年 | 較上年 增減 (%) | 110 年 | 111 年 | 較上年 增減 (%) |
| 總計 | 61 150 | 63 219 | 3.38 | 49 809 | 51 636 | 3.67 |
| 工業 | 62 241 | 65 300 | 4.91 | 46 198 | 48 292 | 4.53 |
| 礦業及土石採取業 | 58 861 | 61 309 | 4.16 | 45 005 | 47 603 | 5.77 |
| 製造業 | 64 990 | 68 567 | 5.50 | 46 559 | 48 760 | 4.73 |
| 電力及燃氣供應業 | 95 521 | 97 656 | 2.24 | 84 295 | 85 877 | 1.88 |
| 用水供應及污染整治業 | 45 168 | 46 230 | 2.35 | 45 434 | 45 054 | -0.84 |
| 營建工程業 | 49 319 | 50 460 | 2.31 | 38 554 | 39 360 | 2.09 |
| 服務業 | 60 060 | 61 138 | 1.79 | 51 576 | 53 273 | 3.29 |
| 批發及零售業 | 55 972 | 55 819 | -0.27 | 47 279 | 48 594 | 2.78 |
| 運輸及倉儲業 | 60 662 | 65 184 | 7.45 | 51 528 | 56 594 | 9.83 |
| 住宿及餐飲業 | 37 219 | 38 248 | 2.76 | 33 340 | 34 405 | 3.19 |
| 出版、影音製作、傳播及資通訊服務業 | 82 823 | 85 735 | 3.52 | 68 390 | 72 517 | 6.03 |
| 金融及保險業 | 105 426 | 106 843 | 1.34 | 94 758 | 96 318 | 1.65 |
| 不動產業 | 59 249 | 57 606 | -2.77 | 55 619 | 56 856 | 2.22 |
| 專業、科學及技術服務業 | 72 688 | 75 030 | 3.22 | 56 929 | 58 947 | 3.54 |
| 支援服務業 | 39 064 | 39 317 | 0.65 | 37 020 | 37 545 | 1.42 |
| 教育業(不含小學以上各級學校等) | 29 187 | 28 877 | -1.06 | 32 064 | 33 298 | 3.85 |
| 醫療保健及社會工作服務業 | 95 318 | 98 813 | 3.67 | 56 273 | 58 517 | 3.99 |
| 藝術、娛樂及休閒服務業 | 46 253 | 47 811 | 3.37 | 30 498 | 31 191 | 2.27 |
| 其他服務業 | 41 391 | 42 362 | 2.35 | 32 572 | 34 404 | 5.62 |

註：同表1。

圖2 女性受僱員工薪資相對男性薪資之比例



註：同圖1。

三、 每人每月總工時

▲女性受僱員工每人每月總工時平均為164.6小時，男性受僱員工為169.7小時。

111年工業及服務業女性受僱員工每人每月總工時平均為164.6小時，較上年增加0.8小時；男性受僱員工為169.7小時，亦較上年增加0.4小時。

工業部門女性受僱員工每人每月總工時平均為172.1小時，較上年減少1.4小時，以製造業較上年減少1.6小時最多，礦業及土石採取業減少0.9小時次之，營造工程業則增加0.9小時；男性受僱員工每人每月總工時平均為174.4小時，較上年減少0.3小時，以礦業及土石採取業較上年減少1.9小時最多，製造業減少0.6小時次之，營造工程業則增加0.6小時。

服務業部門女性受僱員工每人每月總工時平均為160.9小時，較上年增加1.9小時，各行業除運輸及倉儲業減少0.4小時外，餘皆增加，以藝術、娛樂及休閒服務業增加13.9小時最多，其他服務業增加6.7小時次之；男性受僱員工每人每月總工時平均為165.2小時，較上年增加1.3小時，各行業除支援服務業減少5.2小時外，餘亦皆增加，以藝術、娛樂及休閒服務業增加16.0小時最多，教育業增加6.0小時次之。

另就各大行業觀察，111年女性受僱員工總工時較長之行業依序為製造業（172.7小時）、支援服務業（168.4小時）、電力及燃氣供應業（167.4小時）、其他服務業（167.4小時）；而男性受僱員工則以支援服務業（184.3小時）、電力及燃氣供應業（180.1小時）、製造業（176.1小時）、運輸及倉儲業（174.5小時）之平均總工時較長。

就長期資料觀察，91年以來兩性總工時均呈減少，其中105年因法定工時縮減，兩性總工時均顯著下降，且歷年女性總工時均較男性為低。

若與主要國家比較，我國女性受僱員工每人每週總工時平均為38.0小時，高於美國（36.5小時）、加拿大（32.6小時）、英國（29.9小時）、日本（27.3小時）；男性受僱員工每人每週總工時為39.2小時，亦高於加拿大（37.4小時）、英國（36.4小時）及日本（35.1小時），而低於美國（40.4小時），可能與我國部分工時員工占比較低有關。

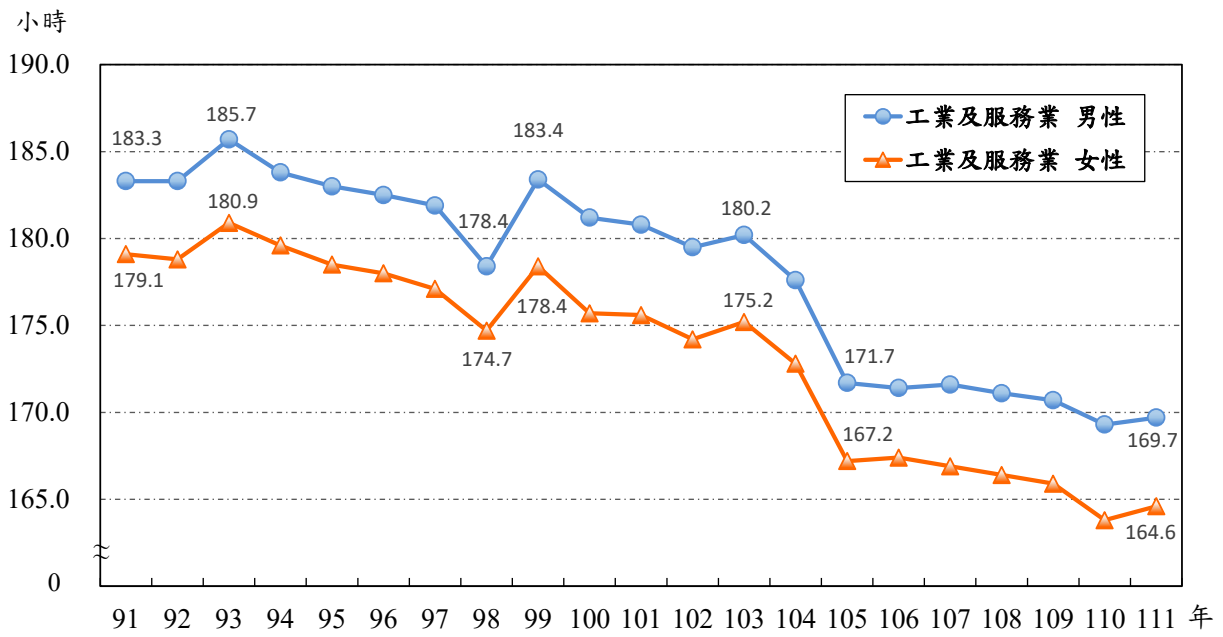
表3 兩性受僱員工各行業每人每月總工時

單位：小時

| | 男 性 | | | 女 性 | | |
|-------------------|--------------|--------------|-------------|--------------|--------------|-------------|
| | 110年 | 111年 | 較上年 增減值 | 110年 | 111年 | 較上年 增減值 |
| 總計 | 169.3 | 169.7 | 0.4 | 163.8 | 164.6 | 0.8 |
| 工業 | 174.7 | 174.4 | -0.3 | 173.5 | 172.1 | -1.4 |
| 礦業及土石採取業 | 172.1 | 170.2 | -1.9 | 162.3 | 161.4 | -0.9 |
| 製造業 | 176.7 | 176.1 | -0.6 | 174.3 | 172.7 | -1.6 |
| 電力及燃氣供應業 | 179.1 | 180.1 | 1.0 | 167.0 | 167.4 | 0.4 |
| 用水供應及污染整治業 | 171.4 | 171.5 | 0.1 | 164.4 | 164.3 | -0.1 |
| 營建工程業 | 166.2 | 166.8 | 0.6 | 163.1 | 164.0 | 0.9 |
| 服務業 | 163.9 | 165.2 | 1.3 | 159.0 | 160.9 | 1.9 |
| 批發及零售業 | 159.7 | 161.8 | 2.1 | 157.5 | 159.6 | 2.1 |
| 運輸及倉儲業 | 173.8 | 174.5 | 0.7 | 163.7 | 163.3 | -0.4 |
| 住宿及餐飲業 | 159.1 | 161.3 | 2.2 | 153.3 | 155.0 | 1.7 |
| 出版、影音製作、傳播及資通訊服務業 | 161.9 | 163.7 | 1.8 | 160.8 | 161.1 | 0.3 |
| 金融及保險業 | 165.9 | 166.5 | 0.6 | 165.6 | 166.1 | 0.5 |
| 不動產業 | 168.5 | 170.2 | 1.7 | 164.9 | 166.2 | 1.3 |
| 專業、科學及技術服務業 | 163.6 | 164.8 | 1.2 | 161.5 | 161.5 | 0.0 |
| 支援服務業 | 189.5 | 184.3 | -5.2 | 168.3 | 168.4 | 0.1 |
| 教育業(不含小學以上各級學校等) | 119.5 | 125.5 | 6.0 | 147.0 | 152.6 | 5.6 |
| 醫療保健及社會工作服務業 | 152.2 | 154.9 | 2.7 | 159.5 | 161.2 | 1.7 |
| 藝術、娛樂及休閒服務業 | 139.1 | 155.1 | 16.0 | 136.4 | 150.3 | 13.9 |
| 其他服務業 | 162.0 | 164.5 | 2.5 | 160.7 | 167.4 | 6.7 |

註：同表1。

圖3 兩性受僱員工每人每月總工時



註：同圖1。